

Manual de Instruções

Lavadora Tradicional

Obrigado por adquirir a **Lavadora de Roupas Tradicional**, mais um excelente produto com a qualidade, garantia e tradição da **Wanke S.A.**

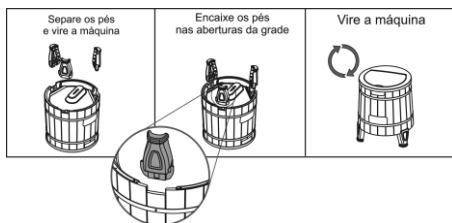
Precauções

- Antes de ligar o cabo de alimentação na tomada, verifique se a tensão indicada no produto é compatível com a tensão em que a lavadora será ligada (127 ou 220 V). Desconecte o cabo de alimentação da tomada quando a lavadora não estiver sendo usada.
- Nunca utilize a sua lavadora se o cabo de alimentação ou plugue estiverem danificados. Para evitar riscos, a substituição do cabo de alimentação deve ser feito na rede de **Assistências Técnicas da Wanke S.A.**
- Não utilize extensões elétricas nem conectores (T ou benjamim), pois estes podem causar sobrecargas na instalação elétrica.
- Caso ocorra variação ou queda frequente de energia na instalação elétrica da residência, desconecte o cabo de alimentação da tomada para evitar danos à sua lavadora e não deixe o produto funcionando ou conectado à tomada enquanto você estiver ausente.
- Para evitar acidentes, este produto não deve ser utilizado por crianças, pessoas incapacitadas sem vigilância ou pessoas que desconheçam suas instruções de uso.

Instalação

- Instale a lavadora em um local que seja ventilado, plano e próximo a uma torneira e um ralo para facilitar o escoamento da água. A máquina deve ficar afastada 10 cm da parede, em um local protegido da chuva, da luz do sol e de outras fontes de calor.
- Instale a mangueira de entrada de água na torneira, rosqueando-a até perceber que o aperto foi suficiente para evitar vazamento. A pressão máxima permitida de entrada de água para este produto é de 245 kPa (2,5 kgf/cm²).
- A mangueira de saída de água deve permanecer fixa ao gabinete durante o funcionamento.

- Procure utilizar tomadas elétricas mais altas para evitar que molhe o plugue ou que crianças tenham acesso evitando acidentes.
- Para modelos com pés removíveis, seguir a instrução de montagem conforme as imagens ao lado.



Instruções de Uso

Antes de ligar a Lavadora de Roupas Tradicional, certifique-se que a mangueira de saída de água esteja presa ao gabinete. Coloque água dentro da lavadora até a altura aproximada de 15cm.

1 - Acrescente o sabão em pó ou líquido, amaciante, alvejante, e seus complementos nas quantidades recomendadas pelo fabricante.

Deixe agitar por 1 minuto ou até dissolver completamente o sabão. Para uso de alvejantes, leia atentamente as instruções de uso na embalagem do produto para não danificar as roupas. Verifique a indicação na etiqueta de cada peça de roupa.

2 - Coloque as roupas na cuba da lavadora, distribuindo uniformemente, separando-as por cor e tipo de tecido e em seguida complete com água até o nível desejado, não ultrapassando o nível máximo indicado.

3 - Para ligar a lavadora, gire o botão do timer no sentido horário e ajuste o tempo de lavagem. Roupas muito suja devem ser deixadas de molho. Feche a tampa da lavadora para evitar possíveis respingos que podem ocorrer durante o ciclo de lavagem.

* Devido o timer ser mecânico o tempo de ciclo pode sofrer variação.

Para desligar, gire o botão do timer no sentido anti-horário até a posição desligado. Para escoar a água coloque a mangueira de saída de água no ralo.

4 - Para realizar o enxágue, certifique-se que a mangueira de saída de água esteja presa ao gabinete. Complete com água até o nível indicado no agitador. Gire o botão do timer no sentido horário até a posição leve.

Se quiser usar amaciante, dissolva-o e adicione a água. Nunca despeje o amaciante diretamente sobre as roupas, pois isso poderá manchar os tecidos.

Após o término do enxágue, escoe a água, colocando a mangueira de saída de água no ralo. Após a utilização da lavadora, remova o seu agitador e efetue a sua respectiva limpeza.

A **Lavadora de Roupas Tradicional** possui uma peneira no fundo, que impede a saída de objetos pequenos para o ralo. Este equipamento não deve ser utilizado sobre tapetes ou objetos que possam obstruir a passagem de ar.

Limpeza e Conservação



Para limpar sua lavadora de roupas siga as instruções abaixo:

1 • Para retirar o agitador: coloque os dedos de ambas as mãos embaixo do agitador, com o dedo polegar mantenha o pino pressionado. Apoie o dedo polegar da outra mão no fundo do tanque e então puxe o agitador para cima. Remova todos os resíduos que houver naquele espaço, inclusive os que estiverem no agitador.

2 • Nunca utilize água com temperatura superior a 60 graus Celsius.

3 • Nunca utilize solvente, benzina, ou outros produtos químicos para limpeza. Lave a sua máquina com pano umedecido em água e sabão neutro.

Não use mangueiras ou aparelhos de lava-jato, pois eles podem molhar o timer ou o motor da sua lavadora.

Antes de Chamar o Assistente Técnico

Problema	Causa	Solução
A lavadora não liga	- Fio plugue desconectado da tomada; - Não há energia; - Proteção térmica acionou;	- Teste em outra tomada; - Assegure-se que há energia e que a tensão do produto é igual à da rede elétrica;
A lavadora vaza água	- A água ultrapassou o seu nível máximo; - Mangueira de saída de água não está pendurada no gabinete;	- Compare o nível da água com a marca de nível existente no interior da lavadora; - Pendure a mangueira de saída de água na lavadora.
A lavadora não movimentam a roupa	- Muita roupa e pouca água; - Protetor térmico acionado; - Veja primeiro item da tabela.	- Verifique se falta água ou se há muita roupa; - Verifique se a tensão está baixa ou alta demais; - Aguarde o resfriamento do motor (15 min).
A lavadora não drena a água	- Mangueira de saída de água obstruída; - Retentor de objetos entupido.	- Verifique se a mangueira está dobrada; - Verifique se há obstrução no retentor de objetos no fundo do tanque.

Certificado de Garantia

Para sua orientação e garantia do produto, é importante que você leia e compreenda todas as instruções de uso, ficando expressas as seguintes condições:

1 • A Wanke S.A. garante este produto pelo prazo de 01 ano, a contar da data de emissão da nota fiscal de compra para o primeiro adquirente, quando comprovada a existência de defeitos de material ou de fabricação. Os três primeiros meses desta garantia são exigidos pela lei nº 8078, de 11 de Setembro de 1990. Os últimos nove meses constituem uma cobertura adicional concedida pela Wanke S.A.

2 • Constatado o defeito, o consumidor deverá procurar o Assistente Técnico Autorizado mais próximo ou entrar em contato com a fábrica.

3 • Durante o prazo de garantia, as partes, peças e componentes eventualmente defeituosos, serão substituídos gratuitamente, bem como a mão de obra, **correndo por conta do proprietário as despesas de frete e seguro decorrentes da remoção do produto para conserto.**

4 • Esta garantia perderá totalmente sua validade se ocorrer qualquer uma das hipóteses a seguir expressas:

- O produto não for utilizado apenas para uso doméstico;
- O produto não for utilizado somente para roupas;
- Não forem cumpridas as instruções de uso;
- O produto sofrer alterações ou consertos feitos por pessoas não autorizadas pela Wanke S.A.;
- As etiquetas de identificação forem alteradas, rasuradas ou removidas;
- O produto tiver sido conectado a alguma tensão elétrica não condizente com a recomendada no produto;
- Se qualquer peça, parte ou componente agregado ao produto se caracterizar como não original, adaptado ou que não tiver as especificações técnicas de projeto;

- O aparelho tiver recebido maus tratos ou for exposto à ação do tempo;
- Falhas de funcionamento do produto, decorrentes da falta de limpeza e excesso de resíduos, ou ainda, decorrente da existência de objetos no seu interior, que forem estranhos ao seu funcionamento e finalidade de utilização.

5 • A garantia não cobre:

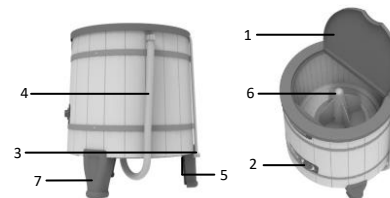
- Despesas e danos ocorridos durante o transporte do produto para conserto (riscos, amassados ou quebras) e de instalação do produto, ou quando não for constatado nenhum defeito;
- A substituição de peças danificadas durante o transporte ou em decorrência de exposição a intempéries (chuva ou sol).

6 • A Wanke S.A. não autoriza nenhuma pessoa ou entidade a assumir em seu nome qualquer outra responsabilidade relativa à garantia de seus produtos além das aqui explicitadas.

7 • A Wanke S.A. reserva-se o direito de, a qualquer tempo, revisar, alterar ou descontinuar os aparelhos "Wanke", inclusive as condições aqui descritas, sem que isto incorra em qualquer responsabilidade ou obrigação para com a Assistência Técnica, Revendedor, Comprador ou Terceiros.

Características Gerais

- Tampa
- Timer
- Mangueira de entrada de água
- Mangueira de saída de água
- Cabo de alimentação
- Agitador
- Pés



Características Técnicas:

Tensão	127 V	220 V
Frequência	60 Hz	60 Hz
Dimensões (altura x diâmetro)	72 x 61 cm	72 x 61 cm
Carga máxima de roupa seca.....	5,0 kg	5,0 kg
Tempo do Timer.....	10 min.	10 min.
Sistema.....	Agitação	Agitação
Peso líquido aproximado.....	18,935 kg	18,945 kg
Embalagem/caixa.....	58,5 x 61 x 61 cm	58,5 x 61 x 61 cm
Potência Nominal.....	470 W	470 W
Máx. pressão de entrada de água	245 kPa(2,5 kgf/cm ²)	245 kPa(2,5 kgf/cm ²)
Motor (com proteção térmica)	1/4 CV	1/4 CV



Conheça outros produtos utilizando o QR Code Acima ou acessando o site: <http://www.wanke.com.br/>



Acesse nossa lista de assistência técnica utilizando o QR Code acima ou visite o nosso site: <http://www.wanke.com.br/assistencia-tecnica>



Priorizando a sustentabilidade, a Wanke se associou a ABREE, que é uma entidade gestora que gerencia a logística reversa do seu produto e suas embalagens dando assim o destino ambientalmente correto para elas. Para localizar um ponto de recebimento mais próximo a você ou conhecer mais sobre a ABREE acesse o site: <http://abree.org.br>, ou utilize o QR Code ao lado.

WANKE S.A.
Rodovia BR 470, 2800 - Caixa Postal 16
Fone / WhatsApp: +55 47 3301 2511 - CEP 89083-270
Indaial - Santa Catarina - Brasil
www.wanke.com.br - falecom@wanke.com.br
CNPJ: 84.228.105/0001-92 - IE: 250.224.291



Sistema de Gestão da Qualidade
certificado conforme o Normas
ISO 9001:2015 pelo Bureau
Veritas Certificação

Manual de Instrucciones

Lavarropa Tradicional

Gracias por comprar la **Lavarropa Tradicional**, otra excelente calidad de producto, la seguridad y la tradición de **Wanke S.A.**

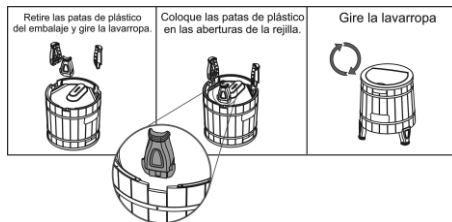
Precauciones

- Antes de enchufar su lavarropa, verifique si la tensión indicada en el producto es compatible con la tensión a la que el lavarropa será conectado (220 V). Desconecte el lavarropa cuando no lo esté usando.
- Nunca utilice su lavarropa si el cable eléctrico está dañado. Para evitar riesgos, el arreglo del cable eléctrico debe ser hecho en la red de **Asistencia Técnica de Wanke S.A.**
- No utilice extensiones eléctricas ni adaptadores (T o Benjamin), pues estos pueden causar sobrecargas en la instalación eléctrica
- Si con frecuencia ocurre alguna variación o caída de energía en la instalación eléctrica de su casa, desconecte su lavarropa para evitar daños y no deje el producto funcionando cuando esté ausente.
- Si hay necesidad de mover el lavarropa, se lo debe levantar, evitando arrastrarlo o empujarlo. Utilice los agarradores laterales. Cuando sea necesario invertirlo, certifiqúese de que toda el agua que estaba en el lavarropa fue retirada (incluso el agua de las mangueras), para evitar el contacto del agua con la parte eléctrica del tablero.
- Para evitar accidentes, este producto no debe ser utilizado por niños, personas discapacitadas, sin supervisión, o personas que desconozcan sus instrucciones de uso.

Instalación

- Instale la lavarropa en una superficie que se ventila, plan y junto a un grifo y un desagüe para facilitar el flujo agua. La máquina debe ser instalada de 10 cm de distancia de la pared, en un lugar protegido la lluvia, luz solar y otras fuentes de calor.
- Instale la manguera de entrada de agua en la canilla, ajuste hasta darse cuenta que es suficiente para evitar que rebalse. La presión máxima permitida de entrada de agua para este producto es de 245 kPa (2,5 kgf/cm²).
- La manguera de salida de agua debe permanecer fija al gabinete durante el funcionamiento.

- Intente utilizar tomas de corriente que estén más elevadas para evitar que los enchufes se mojen. O que estén al alcance de los niños, evitando accidentes.
- Para los modelos con patas desmontables, siga las instrucciones al lado.



Instrucciones de Uso

Antes de encender el Lavarropa Tradicional, asegúrese de que la manguera de salida de agua este conectada al gabinete.

- 1 - **Agregue el jabón en polvo o líquido**, suavizante, blanqueador y sus complementos en las cantidades recomendadas por sus fabricantes. Deje agitar por 1 minuto o hasta que el jabón este completamente disuelto.
- 2 - **Ponga la ropa en el tanque de la lavadora**, distribuyendo uniformemente, separándolos por color y tipo de tejido y enseguida complete con agua hasta el nivel indicado en el agujero lateral del agitador. En caso de ultrapasarse el nivel de agua, habrá transborde por la manga de salida de agua.
- 3 - **Para encender el lavarropa**, gire el botón del timer en el sentido horario y ajuste el tiempo de lavación. Las prendas muy sucias, deben ser dejadas en remojo. Cierre la tapa del lavarropa para evitar posibles salpicados, que puede ocurrir durante el ciclo de lavado.
- 4 - **Para apagar**, gire el botón del timer en el sentido anti horario hasta la posición apagado.
- 4 - **Para realizar el enjuague**, certifiqúese de que la manguera de salida de agua esté fija en el gabinete. Coloque agua hasta el nivel deseado, pero no más que el máximo indicado y elija la opción enjuague, girando el botón del timer en el sentido horario. Si desea utilizar suavizante disolverlo y agregue agua. **Nunca vuelque el suavizante directamente sobre las ropas**, pues esto podrá manchar los tejidos.

Después que termine el enjuague, centrifugue el agua, colocando la manguera de salida de agua en la piletta. Después de utilizar el lavarropa, efectúe su respectiva limpieza.

El **Lavarropa Tradicional** posee uno filtros en fondo que impide la salida de objetos pequeños para la piletta y otro en la lateral para ayudar a filtrar los hilos sueltos. Se debe limpiar los filtros y repuestos con frecuencia antes de iniciar el lavado. Este equipo no debe ser utilizado sobre alfombras u objetos que puedan obstruir el pasaje de aire.

Limpieza y conservación



Para limpiar su lavadora, siga las instrucciones:

- 1 • **Para quitar el agitador**: colocar los dedos de ambas manos debajo del agitador, con el dedo pulgar mantener el la botón apretado abajo. Apoyar el pulgar de la otra mano en la parte inferior del tanque y luego tire hacia arriba el agitador hacia arriba. Quite todos los residuos que el espacio existe, incluidos los de la agitador.
- 2 • Nunca utilice agua con temperatura superior a 60 grados centígrados.
- 3 • Nunca utilice solvente, gasolina u otros productos químicos para la limpieza. Limpie su máquina con un trapo humedecido con agua y jabón neutro. No use mangueras o aparatos de agua a presión, pues ellos pueden mojar el timer o el motor de su lavarropa.

Antes de llamar al Asistente Técnico

Problema	Causa	Solución
El lavarropa no enciende	- Cable eléctrico desconectado; - No hay electricidad; - Protección térmica se Accionado; - Timer apagado.	- Asegúrese que haya electricidad y que la tensión del producto sea igual a la de la red eléctrica; - Asegúrese que el timer esté encendido, - Haga un test con otra toma de corriente.
El lavarropa pierde agua	- El agua ultrapaso su nivel máximo; - Manguera de salida de agua no está conectada al gabinete; - Manguera agujereada	- Compare el nivel de agua con la marca de nivel existente en el interior del lavarropa; - Cuelgue la manguera de salida de agua en el lavarropa.
El lavarropa no mueve la ropa	- Mucha ropa; - Poca agua; - Protector térmico accionado; - Véase el primer elemento de la tabla.	- Verifique si hay mucha ropa; - Verifique si no falta agua; - Verifique si la tensión esta baja o demasiado alta; - Aguarde a que el motor se enfríe (15 min).
El lavarropa no recibe agua	- Manguera de entrada de agua suelta; - Manguera de salida de agua no está conectada al lavarropa; - No hay agua en la red de abastecimiento.	- Verifique las mangueras; - Verifique si hay agua.
El lavarropa no dreña agua	- Manguera de salida de agua obstruidas.	- Verifique si la manguera esta doblada; - Verifique si hay obstrucción en el filtro de objetos en el fondo del tanque.

Certificado de Garantía

Para su orientación y para la garantía del producto, es importante que usted lea y comprenda todas las instrucciones de operación, quedando expresas las siguientes condiciones:

- 1 • A **Wanke S.A** garantiza este producto por el plazo de un año, a contar desde la fecha de emisión de la factura de compra para el primer comprador, cuando comprobada la existencia de defectos de material o de fabricación. La ley nº 8078 de 11 de septiembre de 1990 exige los tres primeros meses de esta garantía. Los últimos nueve meses constituyen una cobertura adicional concedida por Wanke S.A.
- 2 • Una vez verificado un defecto, el consumidor deberá buscar la tienda autorizada de Servicio Técnico más cercana o entrar en contacto con la fábrica.
- 3 • Durante el plazo de garantía, las partes y componentes eventualmente defectuosos serán cambiados gratuitamente, incluso la mano-de-obra, **corriendo por cuenta del propietario los gastos con flete y seguro resultantes de la remoción del producto para reparo.**
- 4 • **Esta garantía perderá totalmente su validez si ocurrir cualquier una de las siguientes hipótesis:**
 - a) El producto no ha sido usado solamente para el uso doméstico;
 - b) El producto no ha sido usado solamente para ropas;
 - c) Las instrucciones de operación no han sido cumplidas;
 - d) El producto ha sufrido cambios o reparos hechos por personas no autorizadas por la Wanke S.A.;
- 5 • **Las etiquetas de identificación han sido cambiadas, tachadas o removidas;**
- f) El cable de suministro eléctrico ha sido conectado en tomas con voltaje diferente de la indicada en el producto;

- g) Si cualquier parte o componente agregado al producto caracterizarse como siendo no original, adaptado o entonces que no tenga las especificaciones técnicas según el diseño;
- h) El aparejo tuviera recibido malos tratos y ha sido expuesto a la acción del tiempo;

i) Disfunciones del producto decurrentes de la falta de limpieza o exceso de residuos, o aun, decurrente de la existencia de objetos en su interior, que sean extraños para su funcionamiento y uso pretendido.

5 • La garantía no cubre:

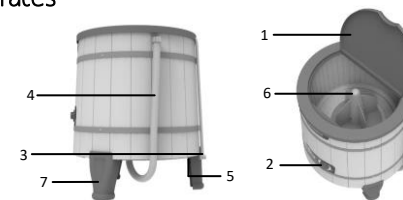
- a) Los gastos resultantes del transporte del producto para concierto (Arañazos, roturas o fracturas) y de instalación del producto o cuando no se ha verificado ningún defecto.
- b) Cambio de partes dañadas durante el transporte o resultante de catástrofe de la naturaleza. (Exposición a la lluvia o al sol).

6 • La Wanke S.A. no autoriza a ninguna persona o entidad asumir en su nombre cualquier otra obligación con respecto a la garantía de sus productos, que las obligaciones expresas aquí.

7 • La Wanke S.A. se reserva el derecho, en cualquier tiempo, de revisar, cambiar o discontinuar los aparejos Wanke, incluso todas las condiciones declaradas aquí, sin incurrir en cualquier responsabilidad u obligación a cualquier tienda de servicio técnico, minorista, comprador o cualquier tercero.

Características Generales

1. Tapa
2. Timer
3. Manguera de entrada de agua
4. Manguera de salida de agua
5. Cable eléctrico de alimentación
6. Agitador
7. Patas



Datos Técnicos

Tensión.....	220 V
Frecuencia.....	50 Hz
Dimensiones (Altura x Ancho).....	72 x 61 cm
Carga máxima de ropa seca.....	5,0 kg
Tiempo del temporizador.....	10 min.
Sistema	Agitación
Peso neto aproximado.....	18,945 kg
Embalaje/cajá.....	58,5 x 61 x 61 cm
Potencia Nominal	470 W
Máxima presión de entrada de agua.....	245 kPa(2,5 kgf/cm ²)
Motor (con protección térmica).....	1/ 4 CV



Descubra otros productos utilizando el QrCode anterior o acceda al sitio web: <http://www.wanke.com.br>

Acceda a nuestra lista de asistencia técnica utilizando el QrCode anterior o visite nuestro sitio web: <http://www.wanke.com.br/assistencia-tecnica>



WANKE S.A.
Dirección: Rodovia BR 470, 2800 - Caixa Postal 16
Teléfono/Fax: +55 47 3301 2511 - CEP 89083-270
Indaial - Santa Catarina - Brasil
www.wanke.com.br - falecom@wanke.com.br
CNPJ: 84.228.105/0001-92 - IE: 250.224.291