

## Certificado de Garantia

Para sua orientação e garantia do produto, é importante que você leia e compreenda todas as instruções de uso, ficando expressas as seguintes condições:

**1 • A Wanke S.A.** garante este produto pelo prazo de 01 ano, a contar da data de emissão da nota fiscal de compra para o primeiro adquirente, quando comprovada a existência de defeitos de material ou de fabricação. Os três primeiros meses desta garantia são exigidos pela lei nº 8078, de 11 de Setembro de 1990. Os últimos nove meses constituem uma cobertura adicional concedida pela Wanke S.A.

**2 •** Constatado o defeito, o consumidor deverá procurar o Assistente Técnico Autorizado mais próximo ou entrar em contato com a fábrica.

**3 •** Durante o prazo de garantia, as partes, peças e componentes eventualmente defeituosos serão substituídos gratuitamente, bem como a mão de obra, **correndo por conta do proprietário as despesas de frete e seguro decorrentes da remoção do produto para conserto.**

**4 • Esta garantia perderá totalmente sua validade se ocorrer qualquer uma das hipóteses a seguir expressas:**

- O produto não for utilizado apenas para uso doméstico;
- O produto não for utilizado somente para roupas;
- Não forem cumpridas as instruções de uso contidas neste manual que obrigatoriamente acompanha o produto;
- O produto sofrer alterações ou consertos feitos por pessoas não autorizadas pela Wanke S.A.;
- As etiquetas de identificação forem alteradas, rasuradas ou removidas;**
- O produto tiver sido conectado a alguma tensão elétrica não condizente com a recomendada;
- Se qualquer peça, parte ou componente agregado ao produto se caracterizar como não original, adaptado ou que não tiver as especificações técnicas de projeto;
- O aparelho tiver recebido maus tratos ou for exposto à ação do tempo;
- Falhas de funcionamento do produto decorrentes da falta de limpeza e excesso de resíduos, ou ainda da presença de objetos estranhos em seu interior.

**5 • A garantia não cobre:**

- Despesas e danos ocorridos durante o transporte do produto para conserto (riscos, amassados ou quebras) e de instalação do produto, ou quando não for constatado nenhum defeito;
- A substituição de peças danificadas durante o transporte ou em decorrência de exposição a intempéries climáticas.

**6 • A Wanke S.A. não autoriza nenhuma pessoa ou entidade a assumir, em seu nome, qualquer outra responsabilidade relativa à garantia de seus produtos além das aqui explicitadas.**

**7 • A Wanke S.A. reserva-se o direito de, a qualquer tempo, revisar, alterar ou descontinuar os aparelhos "Wanke", inclusive as condições aqui descritas, sem que isto incorra em qualquer responsabilidade ou obrigação para com a Assistência Técnica, Revendedor, Comprador ou Terceiros.**

**Observação: Este termo de garantia tem validade somente para produtos vendidos e instalados no território brasileiro.**

## Dados Técnicos

Carga máx. roupa seca	12,0 kg
Tensão (60 Hz)	127 V   220 V
Potência nominal	515 W
Dimensões (AxLxP)	96 x 55,5 x 54 cm
Cons. energia no ciclo normal	0,015 kWh
Cons. água no ciclo normal	160,48
Máx. pressão entrada de água	245 kPa (2,5 kgf/cm <sup>2</sup> )
Motor - com proteção térmica	1/4 CV

Lavadora equipada com  
**termo**  
**control**  
MOTOR SYSTEM

Este sistema desliga o motor em caso de superaquecimento, voltando a ligá-lo ao atingir a temperatura normal.

Este produto tem seu desempenho aprovado pelo INMETRO. A capacidade de carga e as outras informações são obtidas através de ensaios realizados com carga padrão de roupa, composta de lençóis, fronhas e toalhas, todos de algodão, com dimensões e gramaturas especificadas nas Normas vigentes.



**WANKE S.A.**

Rodovia BR 470, 2800

Fone/Fax: +55 47 3301 2511 - CEP 89130 000

Indaial - Santa Catarina - Brasil

www.wanke.com.br - falecom@wanke.com.br

CNPJ: 84.228.105/0001-92 - IE: 250.224.291

07/15 Código: 38130035



Obrigado por adquirir a **Lavadora de Roupas Wanke Isabela**, mais um excelente produto com a qualidade, garantia e tradição da **Wanke S.A**. Ao adquirir a **Lavadora de Roupas Wanke Isabela**, você escolheu um produto projetado para proporcionar mais praticidade e economia no seu dia-a-dia, além de contar com um novo design e uma série de outras vantagens que só uma **Lavadora Wanke** possui. Leia o manual atentamente para conhecer a Lavadora e siga as instruções para instalá-la com segurança.

## Precauções

- Antes de ligar o cabo de alimentação na tomada, verifique se a tensão indicada no produto é compatível com a tensão em que a lavadora será ligada (127V ou 220V). Desconecte o cabo de alimentação quando a lavadora não estiver sendo usada.
- Nunca utilize a sua lavadora se o cabo de alimentação ou plugue estiverem danificados. Para evitar riscos, a substituição do cabo de alimentação deve ser feito na rede de **Assistências Técnicas da Wanke S.A.**
- Não utilize extensões elétricas ou conectores (T ou benjamim), pois estes podem causar sobrecargas na instalação elétrica.
- Caso ocorra variação ou queda frequente de energia na instalação elétrica da sua residência, desconecte o cabo de alimentação da tomada para evitar danos à sua lavadora.
- Não deixe o produto funcionando ou conectado à tomada enquanto você estiver ausente.
- Caso haja a necessidade de mover a lavadora, solte a mangueira e o cabo de alimentação e levante a máquina utilizando os pegadores laterais. Evite arrastá-la e/ou empurrá-la.
- Não deixe que pessoas (incluindo crianças) com reduzida capacidade física, sensorial ou mental possam manusear a lavadora.
- Ao abrir a tampa, a lavadora não desliga automaticamente, por isso não recomendamos manusear a lavadora enquanto estiver ligada.
- Não utilize sua lavadora sobre tapetes, pois podem obstruir as aberturas de ventilação da base.

## Instalação

- Instale a lavadora em um local que seja ventilado, plano, protegido da chuva, da luz do sol e de outras fontes de calor e próximo a uma torneira e um ralo para facilitar o escoamento da água. A máquina deverá ficar 10cm afastada da parede.
- O **Botão do Timer** e **Botão de entrada de água** encontram-se dentro do dispenser de sua lavadora. Posicione o botão maior no eixo do timer e o botão menor no eixo do seletor de entrada de água, ambos localizados sobre o painel do produto, pressionando-os até encaixar. No modelo Isabela Plus, terá dentro da lavadora um segundo botão menor, que deve ser encaixado no pino da saída de água, conforme mostrado nas "inovações".
- Instale a mangueira de entrada de água na torneira, rosqueando-a até quando o aperto for suficiente para evitar vazamentos.
- Procure utilizar tomadas mais altas para evitar que molhe o plugue ou que crianças tenham acesso.

## Instruções de Uso

### Lavar

- **Antes de ligar a Lavadora de Roupas Wanke Isabela**, certifique-se que a mangueira de saída de água esteja presa à cuba. Para o modelo Isabela Plus, certifique-se que o botão de saída de água esteja na posição fechado.
  - **Separe as roupas** de acordo com a cor, tipo de tecido e grau de sujeira, depois distribua uniformemente dentro da cuba.
  - **Abasteça o Dispenser de sabão em pó ou líquido**, já podendo também abastecer o dispenser de amaciante. Observe se os níveis dos dispensers condizem com os níveis da régua disposta dentro da cuba ou com as quantidades recomendadas pelo fabricante.
  - **Gire o botão de entrada de água** e escolha o tipo o sabão (sabão em pó ou líquido). Abra a torneira observando o nível de água e feche-a quando atingir o nível desejado. Com a entrada da água na máquina, o sabão e demais complementos se misturam à água antes de entrar em contato com a roupa.
  - **Para ligar a lavadora**, gire o botão do timer no sentido horário e escolha o programa desejado: Leve, Molho ou Pesado. Veja abaixo a tabela para escolha do programa. Abaixar a tampa da lavadora para evitar possíveis respingos durante o ciclo de lavagem.
- Importante (PARA O MODELO ISABELA PLUS):** Antes de qualquer lavagem, certifique-se de que o botão de saída de água encontra-se na posição Fechado, caso contrário ocorrerá vazamento de água.

Tabela de Programas		
Programa	Tipo de roupa a ser lavada	Tempo
Leve	Roupas com pouca sujeira; Delicadas.	3 min.
Pesado	Roupas muito sujas.	23 min. (15 min. molho)

**Obs. 1:** Roupas muito sujas devem ser deixadas de molho.

- **Para desligar**, gire o botão do timer no sentido anti-horário até a posição desligado.
- **Para escoar a água**, coloque a mangueira de saída de água no ralo.
- **Para escoar a água na Isabela Plus**, coloque a mangueira de saída de água no ralo e gire o botão de saída de água até a posição aberto.

A mangueira de saída de água deve permanecer fixa à cuba durante o funcionamento do produto.

**Obs. 2:** Sua lavadora possui um dreno que pode ser utilizado para evitar transbordamentos de água caso a torneira seja esquecida aberta.

Para utilizá-lo, basta conectar uma mangueira igual a da mangueira de saída de água (uma polegada), colocando-a no ralo.

- **A mangueira não acompanha o produto.**

### Enxaguar

- **Para realizar o enxágue**, certifique-se de que a mangueira de saída de água esteja novamente presa à cuba. Para o modelo Isabela Plus, certifique-se que o botão de saída de água esteja na posição fechado.
  - Certifique-se também de que o dispenser de amaciante esteja abastecido.
- Obs.:** Nunca despeje o amaciante diretamente sobre as roupas, pois isso poderá manchar os tecidos.
- **Posicione o botão de entrada de água** até a posição Amaciante e ligue a torneira, isto fará com que a água dissolva o amaciante e escorra para dentro da máquina.

- Gire o botão do timer no sentido horário até a opção enxágue.
- **Após o término do enxágue**, escoe a água. Após o uso da lavadora, efetue a sua respectiva limpeza conforme o item "Limpeza e Conservação" deste manual.

**⚠ Se os níveis de água recomendados não forem respeitados podem ocorrer transbordamentos, causando danos ao seu produto. Os níveis inadequados podem danificar até mesmo as roupas.**

Tabela de Peso das Roupas Secas (Orientativo)			
Tipo de Roupa	Peso (g) aprox.	Tipo de Roupa	Peso(g) aprox.
Calça Jeans Adulto	800	Lençol Casal	800
Calça Jeans Infantil	400	Lençol Solteiro	500
Camisa	250	Pano de Prato	80
Camiseta	150	Pijama	400
Colcha Casal	1.300	Toalha de Banho	500
Colcha Solteiro	1.000	Toalha de Mesa Grande	500
Edredom Solteiro	900	Toalha de Mesa Pequena	250
Fronha	120	Toalha de Rosto	200
Jaqueta Jeans	800	Toalha para pés	300

## Limpeza e Conservação

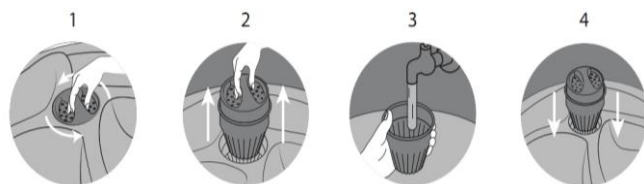
Dispenser para sabão líquido

Para limpar sua lavadora de roupas, siga as instruções abaixo:

- Nunca utilize água com temperatura superior a 60°C.
- Limpe a sua máquina com pano umedecido em água e sabão neutro.
- Nunca utilize solvente, benzina ou outros produtos químicos para limpeza.
- Não use mangueiras ou aparelhos de lava-jato, pois eles podem molhar o timer ou o motor da sua lavadora.
- Se ficar resíduos nos dispensers ligue a torneira e, com o botão entrada de água, direcione a água para a limpeza do respectivo dispenser.
- **Para fazer a limpeza da válvula de saída de água, seguir as instruções no site <http://www.wanke.com.br/> ou na página do Facebook da Wanke <https://www.facebook.com/WankeOficial>.**

## Retentor de Fiapos

Para a limpeza do Retentor de Fiapos siga a sequência abaixo:



Gire a tampa do retentor de fiapos no sentido anti-horário.

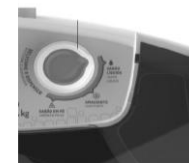
Segure a tampa e puxe, o filtro virá junto.

Separe o filtro da tampa, e higienize-o dos fiapos.

Reencaixe a tampa no filtro e insira de volta na entrada. Gire no sentido horário para travar.

**Seguindo corretamente essas recomendações, você assegurará uma longa vida útil para sua Lavadora de Roupas Wanke Isabela.**

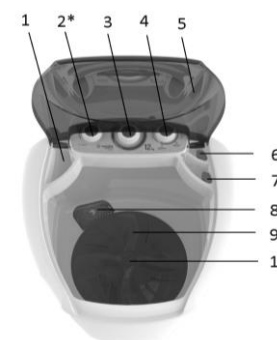
## Inovações



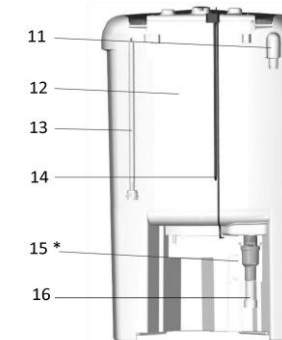
**Botão "ENTRADA DE ÁGUA"** – Ao selecionar uma das opções no botão Entrada de Água (sabão em pó, líquido ou amaciante), você conseguirá direcionar a água para o dispenser desejado. Nos dispensers você encontrará níveis incorporados para medir o sabão e o amaciante de acordo com a quantidade de roupa disposta na lavadora.

**Botão "SAÍDA DE ÁGUA" (PARA O MODELO ISABELA PLUS)** – Para retirar a água do tanque, posicione a mangueira de saída de água em um ralo. Na sequência, gire o botão de saída de água até a posição Aberto. Como a lavadora possui o botão de saída de água no painel, você pode manter a mangueira de saída de água em um ralo. Caso for deixar água por muito tempo dentro da lavadora, é recomendado deixar a mangueira presa na cuba.

## Características Gerais



1. Dispenser para sabão em pó
- 2\*. Botão saída de água
3. Botão do timer
4. Botão de entrada de água
5. Tampa
6. Dispenser para sabão líquido
7. Dispenser para amaciante
8. Ralo



9. Turbilhonador
10. Filtro de fiapos
11. Dreno
12. Cubo
13. Mangueira de entrada de água
14. Cabo de alimentação
- 15\*. Válvula de saída de água
16. Mangueira de saída de água

**OBS:** Itens com \* são exclusivos do modelo Isabela Plus.

## Antes de Chamar o Assistente Técnico

Problema	Possível Causa	Soluções
Não liga	<ul style="list-style-type: none"><li>• Fio plugue desconectado;</li><li>• Não há energia;</li><li>• Protetor térmico acionado.</li></ul>	<ul style="list-style-type: none"><li>• Teste em outra tomada;</li><li>• Assegure-se que há energia e que a tensão do produto é igual à da rede elétrica;</li><li>• Aguarde o resfriamento do motor (aprox. 15 min.).</li></ul>
Há vazamento de água	<ul style="list-style-type: none"><li>• A água ultrapassou o seu nível máximo;</li><li>• Mangueira de saída de água não está pendurada na cuba.</li><li>• Botão de saída de água na posição aberto (ISABELA PLUS).</li><li>• Fiapos acumulados na válvula.</li></ul>	<ul style="list-style-type: none"><li>• Compare o nível da água com a marca de nível existente no interior da lavadora;</li><li>• Pendure a mangueira de saída de água.</li><li>• Gire o botão para a posição fechado (ISABELA PLUS).</li><li>• Faça a limpeza da válvula.</li></ul>
Não limpa a roupa	<ul style="list-style-type: none"><li>• Pouco sabão;</li><li>• Pouco tempo de lavação.</li></ul>	<ul style="list-style-type: none"><li>• Verifique a quantidade de sabão;</li><li>• Lave mais alguns minutos.</li></ul>