

Certificado de Garantia

Para sua orientação e garantia do produto, é importante que você leia e compreenda todas as instruções de uso, ficando expressas as seguintes condições:

1 • A Wanke S.A. garante este produto pelo prazo de 01 ano, a contar da data de emissão da nota fiscal de compra para o primeiro adquirente, quando comprovada a existência de defeitos de material ou de fabricação.

Os três primeiros meses desta garantia são exigidos pela lei nº 8078, de 11 de Setembro de 1990. Os últimos nove meses constituem uma cobertura adicional concedida pela Wanke S.A.

2 • Constatado o defeito, o consumidor deverá procurar o Assistente Técnico Autorizado mais próximo ou entrar em contato com a fábrica.

3 • Durante o prazo de garantia, as partes, peças e componentes eventualmente defeituosos serão substituídos gratuitamente, bem como a mão de obra, **correndo por conta do proprietário as despesas de frete e seguro decorrentes da remoção do produto para conserto.**

4 • Esta garantia perderá totalmente sua validade se ocorrer qualquer uma das hipóteses a seguir expressas:

- a) O produto não for utilizado apenas para uso doméstico;
- b) O produto não for utilizado somente para roupas;
- c) Não forem cumpridas as instruções de uso contidas neste manual que obrigatoriamente acompanha o produto;
- d) O produto sofrer alterações ou consertos feitos por pessoas não autorizadas pela Wanke S.A.;

e) **As etiquetas de identificação forem alteradas, rasuradas ou removidas;**

f) O produto tiver sido conectado a alguma tensão elétrica não condizente com a recomendada;

g) Se qualquer peça, parte ou componente agregado ao produto se caracterizar como não original, adaptado ou que não tiver as especificações técnicas de projeto;

- h) O aparelho tiver recebido maus tratos ou for exposto à ação do tempo;
- i) Falhas de funcionamento do produto decorrentes da falta de limpeza e excesso de resíduos, ou ainda da presença de objetos estranhos em seu interior.

5 • A garantia não cobre:

a) Despesas e danos ocorridos durante o transporte do produto para conserto (riscos, amassados ou quebras) e de instalação do produto, ou quando não for constatado nenhum defeito;

b) A substituição de peças danificadas durante o transporte ou em decorrência de exposição a intempéries climáticas.

6 • A Wanke S.A. não autoriza nenhuma pessoa ou entidade a assumir, em seu nome, qualquer outra responsabilidade relativa à garantia de seus produtos além das aqui explicitadas.

7 • A Wanke S.A. reserva-se o direito de, a qualquer tempo, revisar, alterar ou descontinuar os aparelhos "Wanke", inclusive as condições aqui descritas, sem que isto incorra em qualquer responsabilidade ou obrigação para com a Assistência Técnica, Revendedor, Comprador ou Terceiros.

Observação: Este termo de garantia tem validade somente para produtos vendidos e instalados no território brasileiro.

Dados Técnicos

Modelo	Mariana	Barbara	Roma Mais
Carga máx. roupa seca	7,4 kg	10,0 kg	10 kg
Tensão	127 V 220 V	127 V 220 V	127 V 220 V
Potência nominal	220 W	490 W	470 W
Dimensões (AxLxP)	96 x 55,5 x 54 cm	96 x 55,5 x 54 cm	96 x 55,5 x 54 cm
Sistema	Turbilhonamento	Turbilhonamento	Agitação
Cons. energia no ciclo normal	0,010 kWh	0,015 kWh	0,097kWh
Cons. água no ciclo normal	155	158	178
Máx. pressão entrada de água	245 kPa (2,5 kgf/cm ²)	245 kPa (2,5 kgf/cm ²)	245 kPa (2,5 kgf/cm ²)
Motor - com proteção térmica	1/ 4 CV	1/ 4 CV	1/ 4 CV
Tempo aproximado de programa	10 minutos sem molho	23 minutos com 1 molho	25 minutos com 2 molhos

Este produto tem seu desempenho aprovado pelo INMETRO. A capacidade de carga e as outras informações são obtidas através de ensaios realizados com carga padrão de roupa, composta de lençóis, fronhas e toalhas, todos de algodão, com dimensões e gramaturas especificadas nas Normas vigentes.



Conheça outros produtos utilizando o QrCode Acima ou acessando o site: <http://www.wanke.com.br/>



Acesse nossa lista de assistência técnica utilizando o QrCode acima ou visite o nosso site: <http://www.wanke.com.br/assistencia-tecnica>



Sistema de Gestão da Qualidade certificado conforme a Norma ISO 9001:2015 pelo Bureau Veritas Certification



WANKE S.A.

Rodovia BR 470, 2800

Fone/Fax: +55 47 3301 2511 - CEP 89083-270

Indaial - Santa Catarina - Brasil

www.wanke.com.br - falecom@wanke.com.br

CNPJ: 84.228.105/0001-92 - IE: 250.224.291.

11/20 Código: 38130126



Obrigado por adquirir a **Lavadora de Roupas Wanke**, um excelente produto com a qualidade, garantia e tradição da **Wanke S.A**

Precauções

- Antes de ligar o cabo de alimentação na tomada, verifique se a tensão indicada no produto é compatível com a tensão em que a lavadora será ligada (127V ou 220V). Desconecte o cabo de alimentação quando a lavadora não estiver sendo usada.
- Nunca utilize a sua lavadora se o cabo de alimentação ou plugue estiverem danificados. Para evitar riscos, a substituição do cabo de alimentação deve ser feito na rede de **Assistências Técnicas da Wanke S.A.**
- Não utilize extensões elétricas ou conectores (T ou benjamim), pois estes podem causar sobrecargas na instalação elétrica.
- Não deixe o produto funcionando ou conectado à tomada enquanto você estiver ausente.
- O aparelho não deve ser utilizado por pessoas (incluindo crianças) com capacidades físicas, sensoriais ou mentais reduzidas, ou falta de experiência e conhecimento, a menos que tenham sido supervisionados ou instruídos.
- Crianças devem ser supervisionadas para garantir que não estejam brincando com o aparelho.
- Ao abrir a tampa, a lavadora não desliga automaticamente, por isso não é permitido manusear a lavadora enquanto estiver ligada.
- Não utilize sua lavadora sobre tapetes, pois podem obstruir as aberturas de ventilação da base.
- **CUIDADO:** Não conectar a lavadora ao fornecimento de água quente.

Instalação

- Instale a lavadora em um local que seja ventilado, plano, protegido da chuva, da luz do sol e de outras fontes de calor e próximo a uma torneira e um ralo para facilitar o escoamento da água. A máquina deverá ficar 10cm afastada da parede.
- Retire o separador de papelão entre o botão e o painel antes de utilizar o produto.
- Instale a mangueira de entrada de água na torneira, rosqueando-a até quando o aperto for suficiente para evitar vazamentos.
- Procure utilizar tomadas mais altas para evitar que molhe o plugue ou que crianças tenham acesso.

Instruções de Uso

Lavar

- **Antes de ligar a Lavadora de Roupas Wanke**, certifique-se que a mangueira de saída de água esteja presa à cuba.
 - **Separe as roupas** de acordo com a cor, tipo de tecido e grau de sujeira, depois distribua uniformemente dentro da cuba.
 - **Para ligar à lavadora**, gire o botão do timer no sentido horário e escolha o programa desejado. Abaixee a tampa da lavadora para evitar possíveis respingos durante o ciclo de lavagem.
 - **Para desligar**, gire o botão do timer no sentido anti-horário até a posição desligado.
 - **Para escoar a água**, coloque a mangueira de saída de água no ralo.
 - **Para os Modelo Mais**, que contem a válvula de saída de água, coloque a mangueira de saída de água no ralo e gire o botão de saída de água até a posição aberto.
- A mangueira de saída de água deve permanecer fixa à cuba durante o funcionamento do produto.

Enxaguar

- **Para realizar o enxágue**, certifique-se de que a mangueira de saída de água esteja novamente presa à cuba.
- Gire o botão do timer no sentido horário até a opção enxágue.
- **Após o término do enxágue**, escoe a água. Após o uso da lavadora, efetue a sua respectiva limpeza conforme o item "Limpeza e Conservação" deste manual.

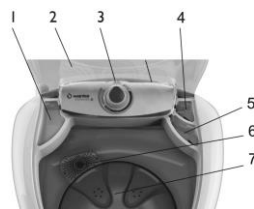
⚠ Se os níveis de água recomendados não forem respeitados podem ocorrer transbordamentos, causando danos ao seu produto. Os níveis inadequados podem danificar até mesmo as roupas.

Limpeza e Conservação

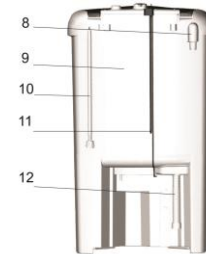
Para limpar sua lavadora de roupas, siga as instruções abaixo:

- Limpe a sua máquina com pano umedecido em água e sabão neutro.
- Nunca utilize solvente, benzina ou outros produtos químicos para limpeza.
- Não use mangueiras ou aparelhos de lava-jato, pois eles podem molhar o timer ou o motor da sua lavadora.
- Para fazer a limpeza da válvula de saída de água (disponível nos modelos Mais), seguir as instruções no site <http://www.wanke.com.br/> ou na página do Facebook da Wanke <https://www.facebook.com/WankeOficial>.

Características Exclusivas do Modelo Mariana e Barbara



1. Dispenser para sabão em pó
2. Tampa
3. Botão do timer
4. Dispenser para sabão líquido
5. Dispenser para amaciante
6. Retentor de fiapos



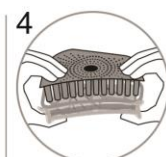
7. Turbilhonador
8. Dreno (em caso transbordo)
9. Cuba
10. Mangueira de entrada de água
11. Cabo de alimentação
12. Mangueira de saída de água

Nos modelos Barbara e Mariana recomenda-se não encher simultaneamente os dispensers de sabão líquido e amaciante.

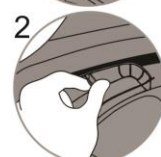
Para a limpeza do Retentor de Fiapos siga a sequência abaixo:



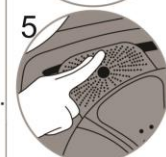
Com o dedo indicador puxe o ralo pela abertura central.



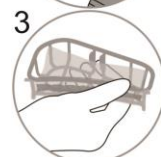
Encaixe o ralo na cesta pressionando com as duas mãos.



Pressionando as duas abas puxe a cesta de retenção.

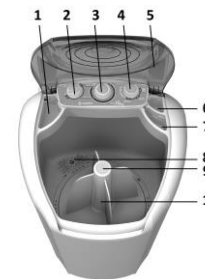


Recoloque o ralo na máquina e pressione com os dois dedos ao lado da abertura central.



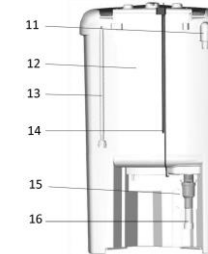
Lave a cesta de retenção.

Características Exclusivas do Modelo Roma



1. Dispenser para sabão em pó
2. Botão saída de água
3. Botão do timer
4. Botão de entrada de água
5. Tampa
6. Dispenser para sabão líquido
7. Dispenser para amaciante
8. Ralo

* Exclusivo do modelo Mais.



9. Tampa Agitador
10. Agitador
11. Dreno (em caso transbordo)
12. Cuba
13. Mangueira de entrada de água
14. Cabo de alimentação
- * 15. Válvula de saída de água
16. Mangueira de saída de água



Botão "ENTRADA DE ÁGUA" – Ao selecionar uma das opções no botão Entrada de Água (sabão em pó, líquido ou amaciante), você conseguirá direcionar a água para o dispenser desejado. Nos dispensers você encontrará níveis incorporados para medir o sabão e o amaciante de acordo com a quantidade de roupa disposta na lavadora (Para o modelo Roma Mais).

Antes de Chamar o Assistente Técnico

Problema	Possível Causa	Soluções
Não liga	<ul style="list-style-type: none"> • Fio plugue desconectado; • Não há energia; • Protetor térmico acionado. 	<ul style="list-style-type: none"> • Teste em outra tomada; • Assegure-se que há energia e que a tensão do produto é igual à da rede elétrica; • Aguarde o resfriamento do motor (aprox. 15 min.).
Há vazamento de água	<ul style="list-style-type: none"> • A água ultrapassou o seu nível máximo; • Mangueira de saída de água não está pendurada na cuba. • Botão de saída de água na posição aberto (MODELO MAIS). • Fiapos acumulados na válvula. 	<ul style="list-style-type: none"> • Compare o nível da água com a marca de nível existente no interior da lavadora; • Pendure a mangueira de saída de água. • Gire o botão para a posição fechado (MODELO MAIS). • Faça a limpeza da válvula.
Não limpa a roupa	<ul style="list-style-type: none"> • Pouco sabão; • Pouco tempo de lavação. 	<ul style="list-style-type: none"> • Verifique a quantidade de sabão; • Lave mais alguns minutos.